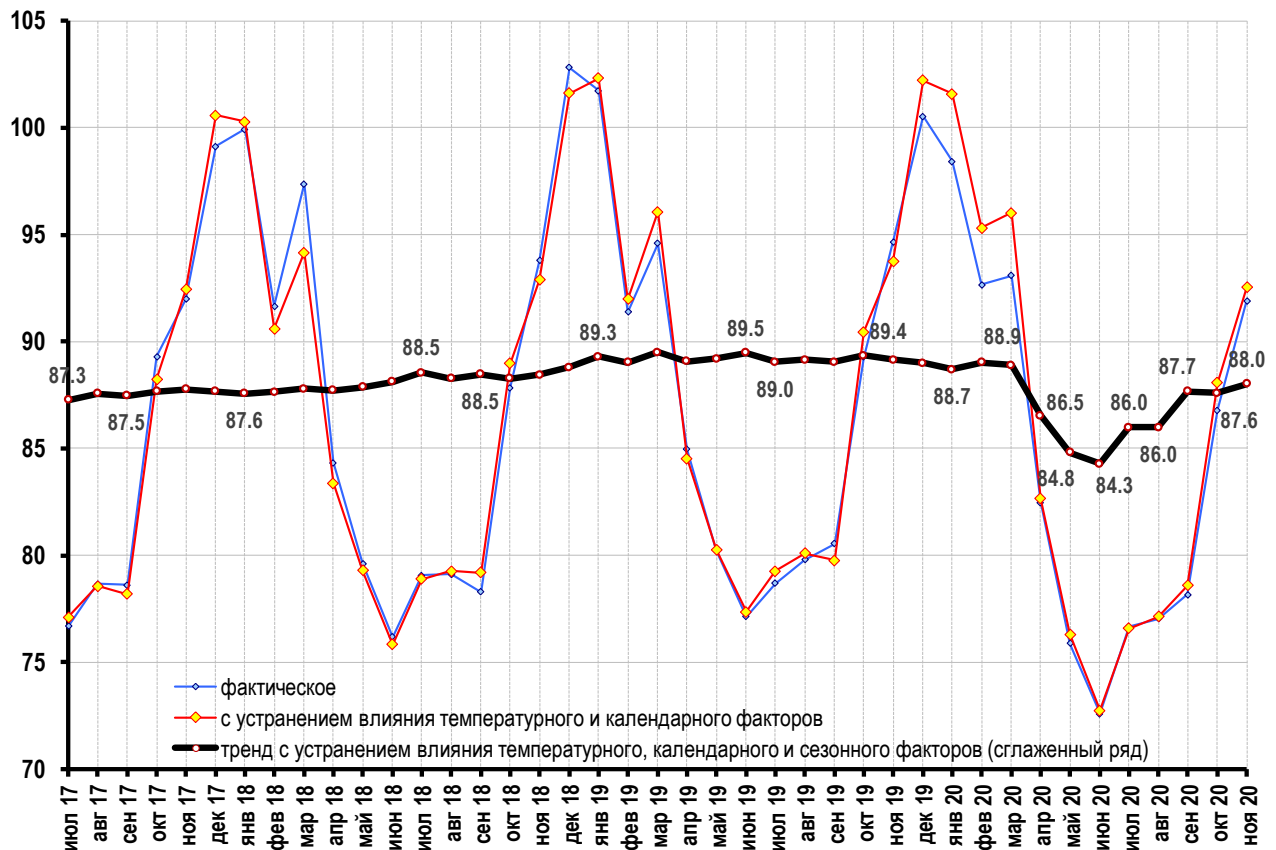


## О косвенной оценке производственной активности в экономике в ноябре

Судя по косвенным признакам, в ноябре производственная активность значительно не менялась. По различным отслеживаемым ранним индикаторам отмечается слабо выраженная разнонаправленная динамика.

**Объём электропотребления**, отражающий производственную активность электроёмких потребителей<sup>1</sup>, после октябрьской паузы, в ноябре немного увеличился, на 0,5% к предшествующему месяцу (График 1). При этом электропотребление составило 98,9% от максимального уровня текущего года, наблюдавшегося в феврале (оценки с устранением влияния календарного, сезонного и температурного факторов).

**График 1. Динамика электропотребления (млрд. кВт·ч)**

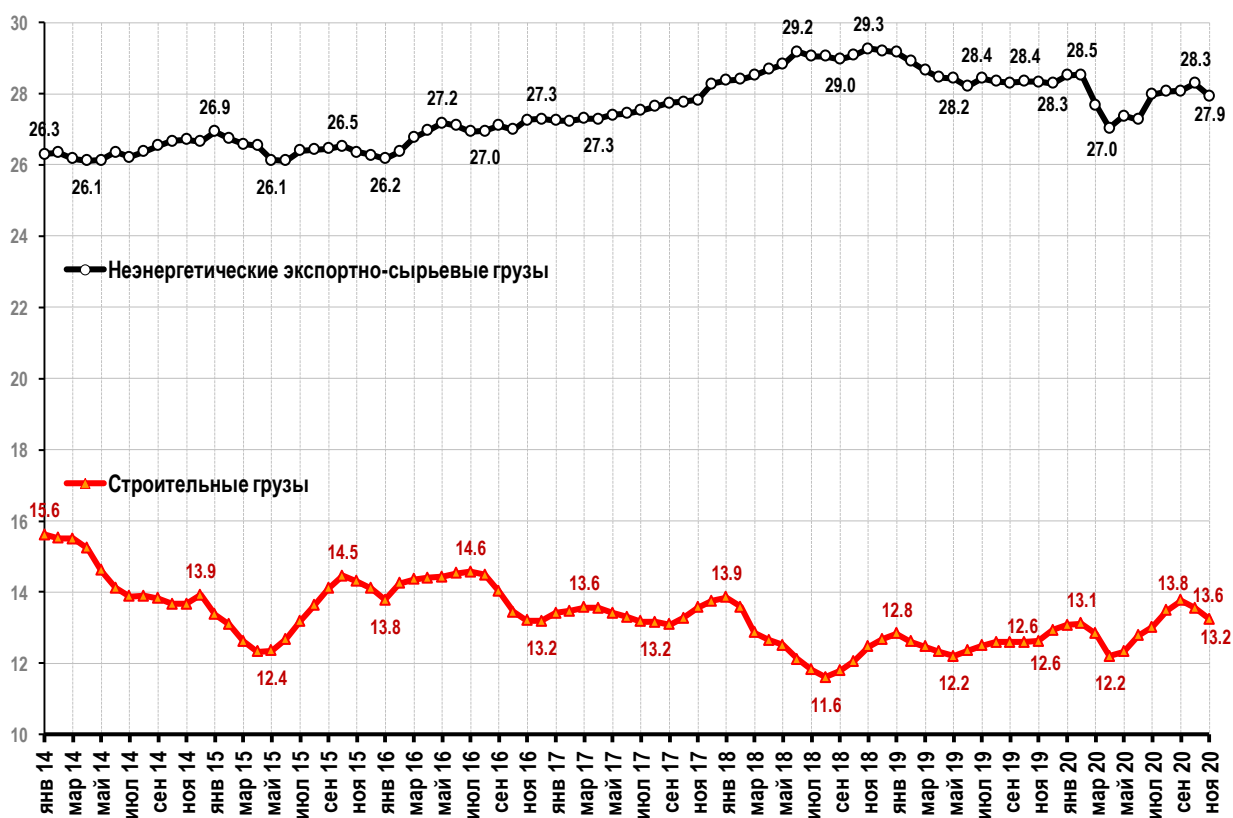


Источник данных: [СО ЕЭС](#), устранение сезонного и температурного факторов – ЦМАКП

<sup>1</sup> Справочно приводим долю крупнейших потребителей в порядке убывания (за вычетом потерь, 2018 г.): население (16%), металлургия (16%), добыча (15%), производство и распределение электроэнергии, газа и воды (10%), транспортировка и хранение (9%), химические производства (4%), нефтепереработка (3%), производство стройматериалов (2%).

В погрузке грузов<sup>2</sup> на железнодорожном транспорте в ноябре фиксируется слабое понижение интенсивности погрузки, как по экспортно-сырьевым, так и строительным грузам (см. График 2). Впрочем, это снижение весьма ограниченное по масштабам, причем, если погрузка экспортно-сырьевых грузов в ноябре была чуть ниже докризисного уровня (98,9% от среднего за I квартал, сезонность устранена), то строительных – даже несколько выше (101,8%).

**График 2. Погрузка (перевозки) основных видов грузов железнодорожным транспортом (млн. т, сезонность устранена)**



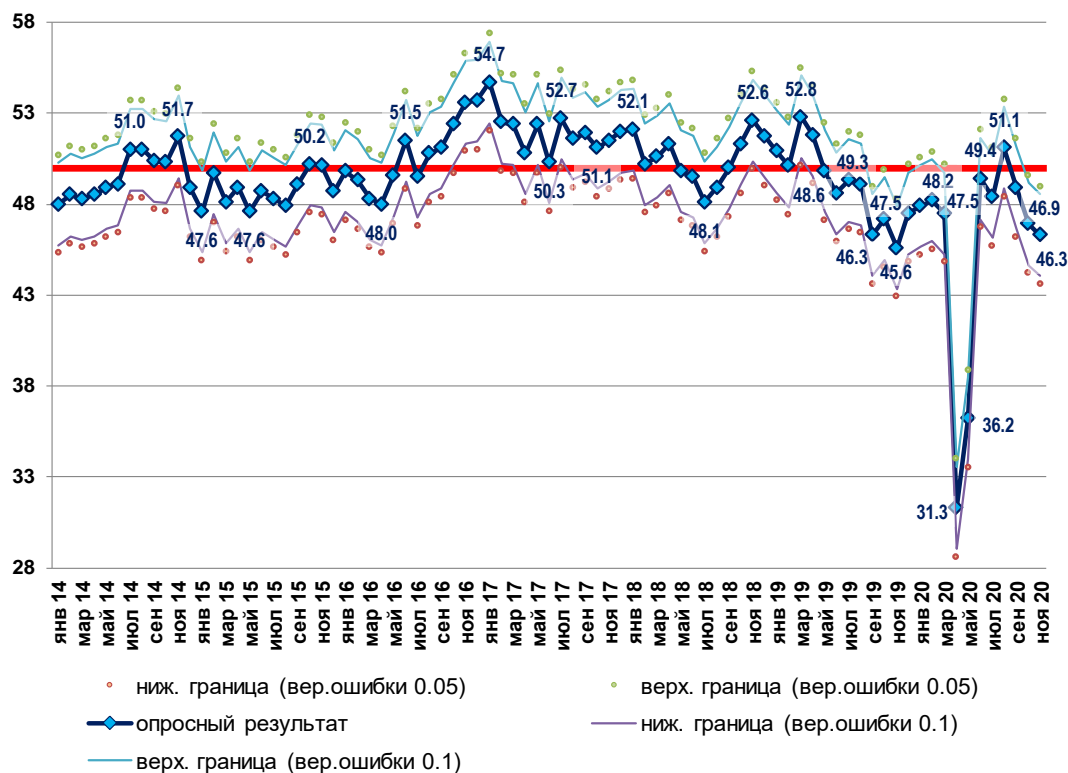
Согласно [индексу HIS Markit PMI обрабатывающих отраслей](#), в ноябре второй месяц подряд фиксируется значимое ухудшение конъюнктуры. В ноябре индекс составил 46,3 после 46,9 в октябре.<sup>3</sup> Напомним, что с учетом ошибки выборки о высоковероятном ухудшении ситуации следует говорить при значениях индекса меньше, чем 47,7.<sup>4</sup>

<sup>2</sup> Источник данных – [РАО РЖД](#). Без учёта перевозок угля, зерна и комбикормов, динамика перевозок которых особенно значимо отражает действие специфических отраслевых факторов, а не изменение конъюнктуры в экономике. Также нами не отслеживаются перевозки грузов внутренне-ориентированных производств, в связи с тем, что их бóльшая часть перевозится автотранспортом, а динамика их перевозок железнодорожным транспортом отражает также изменение его относительной привлекательности по сравнению с автомобильным.

<sup>3</sup> В сентябре индекс составлял 48,9.

<sup>4</sup> Оценка проведена для уровня значимости 0,1.

График 3. Индекс IHS MARKIT PMI обрабатывающих отраслей России<sup>5</sup>



Руководитель направления реального сектора  
Ведущий эксперт

В.Сальников  
Д.Галимов

<sup>5</sup> Расчет интервалов сделан для уровней доверительной вероятности 0,9 и 0,95. Расчет выполнен исходя из предположения о том, что «отвечающие предприятия» при расчете индекса имеют равный вес (мы не нашли в методологических комментариях к индексу, так ли это на самом деле; в случае, если это не так – доверительные интервалы будут шире, чем рассчитанные, то есть для интервалов приведены «оценки снизу»). При расчетах учтено, что индекс PMI – композитный из пяти субиндексов с индивидуальными весами.